



Контакты:
г. Екатеринбург, ул. III-го Интернационала, 1А.
Телефоны: (343) 323-88-89, 201-90-40
Наш сайт: www.teplo-pol.com

Терморегулятор E91.716 с жидкокристаллическим (сенсорным) экраном, программируемый на неделю (сутки)

Инструкция по эксплуатации Паспорт

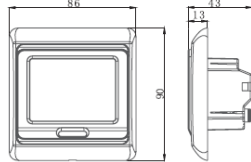
7а. Коды неисправностей

E0 : Встроенный датчик подключен или К.З.
E1: Выносной датчик подключен или К.З.
Если обнаружены ошибки E0/E1, необходимо проверить прибор и устранить причины появления ошибок

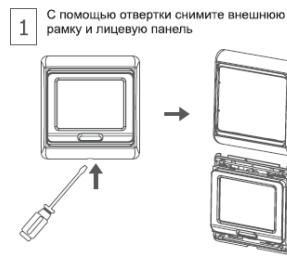
8. Кнопки и символы дисплея:



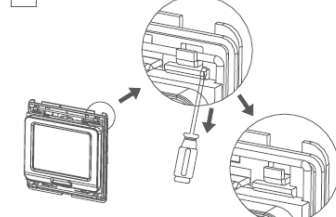
9. Размеры, мм



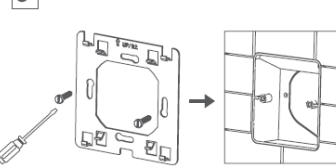
10. Монтаж терморегулятора



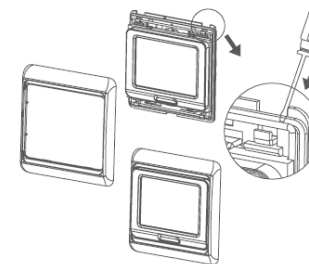
2 С помощью отвертки снимите заднюю крепежную пластину, как показано на рисунке



3 С помощью винтов закрепите крепежную пластину к монтажной коробке К-201 УХЛ4 или D68mm/



4 После подключения терморегулятора к проводам закрепите прибор на крепежной пластине (см. рис) оденьте лицевую панель и рамку.



10. Диаграмма соединения



Гарантийное свидетельство
Данный документ не ограничивает определенные законом права потребителей, но дополняет и уточняет оговоренные законом обязательства, предполагающие соглашение сторон либо договор.

Подтверняем Вас с приобретением управляющего устройства отличного качества! Внимательно ознакомьтесь с настоящим гарантийным свидетельством, и проследите чтобы оно было правильно заполнено и имело штампы торгующей организации. При отсутствии штампов и даты подачи (либо кассового чека с датой продажи) гарантийный срок исчисляется с момента изготовления изделия.
Для установки (подключения) рекомендуем обращаться к услугам квалифицированных специалистов или сделать это самостоятельно, воспользовавшись рекомендациями Инструкции по эксплуатации, однако изготовитель (продавец) не несет ответственности за выход из строя изделия, возникшие из-за его неправильной установки.
Перед использованием изделия обязательно ознакомьтесь с Инструкцией. Гарантийный срок составляет двенадцать месяцев с момента продажи.

Гарантия не распространяется:
- На изделие, отказы и неисправности которых вызваны неправильным подключением (установкой), небрежным обращением или плохим уходом, неправильным использованием (включая перегрузку), если изделие подвергалось конструктивным изменениям или самостоятельному ремонту.
- На неисправности, которые вызваны не зависящими от производителя причинами, такими как перепады напряжения питания, явления природы и стихийные бедствия, пожар, домашние и дикие животные, а также насекомые (тараканы и муравьи), попадание внутрь изделия посторонних предметов, жидкостей и т.п.
- На внешние и внутренние загрязнения, царапины, трещины, погрешности и прочие механические повреждения, возникшие в процессе эксплуатации.

Модель прибора..... E91.116 декабрь 2010 г.
Дата продажи..... Серийный номер изделия.....
Подпись и печать продавца..... Подпись покупателя.....
Монтаж произвел..... Прибор установлен по адресу.....
При наступлении гарантийного случая обращаться по месту приобретения.
Для заметок :

Терморегулятор E91.716 с жидкокристаллическим (сенсорным) экраном, программируемый на неделю (сутки)

Инструкция по эксплуатации Паспорт

1. Назначение

Терморегулятор предназначен для автоматического и ручного регулирования температуры в помещениях, оборудованных кабельными системами электрического отопления, с использованием выносного датчика температуры. Терморегулятор рекомендуется использовать для поддержания температуры пола помещений.

Терморегулятор предназначен для скрытого монтажа в стенной коробке. Рекомендуется использовать стандартные монтажные коробки К-201 УХЛ4 или круглые Ø68мм. Коробку утопить на 1см относительно поверхности стены. Отверстия крепления для винтов располагать в горизонтальной плоскости.

Терморегулятор управляет системой «теплый пол», включает ее в удобное для Вас время. Устройство позволяет задавать индивидуальные режимы работы в течение дня с различной температурой.

2. Технические данные

Питание от сети переменного тока -220В-230В, 50Гц
Максимальный ток коммутации 16А
Максимальная мощность нагрузки 3600Вт/230В
Потребляемая мощность 2Вт
Диапазон регулирования температуры (возможно корректировать от +35...+90°C) +5°C...+90°C
Внешняя установка ограничения (заводская установка +35°C) +5° +60°C
Шаг регулирования температуры (заводская установка ±1°C) 0,5°...10°C
Защита корпуса IP20
Температура окружающей среды -5°C...+50°C
Датчик воздуха встроенный NTC. 3м
Датчик пола 86x90x43мм
Габаритные размеры

3. Комплект поставки:

Терморегулятор-1шт.
Датчик температуры пола -1шт.
Паспорт, инструкция пользователя -1шт.
Упаковка -1шт.
Крепежные винты -2шт.

4. Порядок эксплуатации

- 1) "⏻" - Вкл/выкл.
- 2) Нажмите кнопку "▲" для выбора автоматического режима и "▼" для ручного.
- 3) Нажмите UP «вверх» ▲ или DOWN «вниз» ▼ для регулировки температуры.
- 4) Нажмите кнопку ⌚ и удерживайте в течение 5 сек, для того чтобы войти в настройку времени. Выберите настройку, нажав кнопку ⌚, затем при помощи кнопки "▲" и "▼" задайте время и дату. Затем выключите, чтобы выйти.
- 5) Нажмите кнопку ⏻ "⏻" для выбора автоматического или ручного режима.
- 6) Установите ⌚ и время, комнатная температура будет видна
- 7) нажмите обе кнопки ▲ и ▼ и удерживайте в течение 5 сек, чтобы выключить блокировку. Если блокировка включена появится значок ⏻, значок исчезнет при снятии блокировки.

5. Функции

- 👤 ручной режим
- 🕒 отрезок времени № 3
- 🕒 автоматический режим
- 🕒 отрезок времени № 4
- 🔥 обогрев включен
- 🕒 отрезок времени № 5
- ⚙️ отрезок времени № 1
- 🕒 отрезок времени № 6
- 🕒 отрезок времени № 2

6. Программирование

Нажмите клавишу ⏻ "⏻" и удерживайте её около 5 сек, чтобы начать программирование.

Клавиша	Режим времени	Символ	Время	Температура
📅	1	☀	06 : 00	20°C
	2	☀	08 : 00	15°C
	3	☀	11 : 30	15°C
	4	☀	12 : 30	15°C
👤	5	☀	17 : 00	22°C
	6	☀	22 : 00	15°C
	1	☀	08 : 00	22°C
👤	2	☀	23 : 00	15°C

Примечание:

- 1) Изначально запрограммированная t° (15°C) для отрезков времени 3 и 4 такая же как и для отрезка времени 2, пожалуйста установите t° согласно вашему желанию.
- 2) Символ "OFF" появится на дисплее если будет достигнут параметр минимальных показателей, терморегулятор выключится в этот режим времени.

Внимание: Подключение терморегулятора должно производиться квалифицированным специалистом

7. Расширенные настройки

Расширенные настройки обычно производятся после окончательной установки терморегулятора. Для входа в режим расширенных настроек (когда терморегулятор выключен) нажмите и удерживайте кнопку "⏻" и одновременно включите прибор



1. ADJ: Калибровка температуры. С помощью кнопки + и - откалибруйте температуру. Предел калибровки ± 9,9°C, нажмите "⏻" для перехода в следующий пункт подменю расширенных настроек



2. SEN: Выбор датчика. С помощью кнопок + и - выберите режим работы 1N : датчик воздуха; OUT: датчик пола, ALL: оба датчика (датчик пола ограничительный). Нажмите "⏻" для следующего шага



3. LIT: Ограничение температуры пола. С помощью кнопок + и - установите для ограничения максимальную температуру для пола, Предел ограничения 5-60°C. Нажмите "⏻" для следующего шага



4. DIF: Шаг регулировки температуры, с помощью кнопок + и - установите шаг регулирования температуры. Диапазон 0,5-10°C. Нажмите "⏻" для следующего шага



5. LTP: Режим антизамерзания при выключенном терморегуляторе. С помощью кнопок + и - выберите режим. Нажмите "⏻" для следующего шага



6. PRG: Режим отдыха. При помощи кнопок + и - выберите режим отдыха 5/2, 6/1, 7 и выйдите. Нажмите "⏻" для следующего шага.



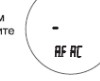
7. PLE: В данной модели функция не используется



8. DLY: В данной модели функция не используется



9. HIT: Установка максимальной температуры. С помощью кнопок + и - установите максимальную температуру. Диапазон 35-90°C. Нажмите "⏻" для следующего шага.



10. FAC: Сброс в заводские настройки. Нажмите и удерживайте в течение 5 сек кнопку «+», пока прибор не вернется к заводским установкам. Нажмите "⏻" для выхода из подменю.

Выключите прибор для сохранения настроек